



Wyniki finansowe Grupy Kapitałowej Benefit Systems za 2Q 2020

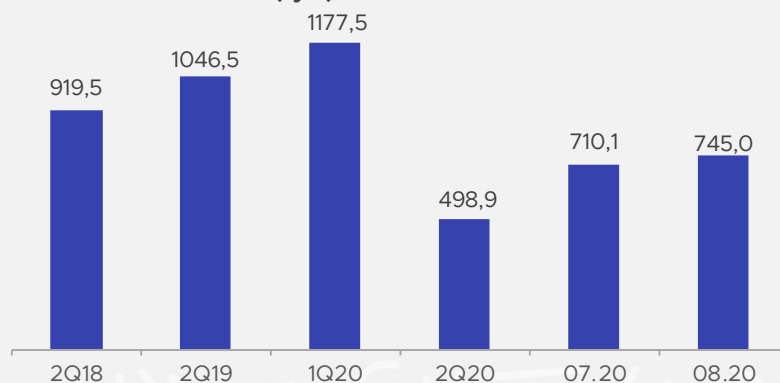
20 sierpnia 2020 r.



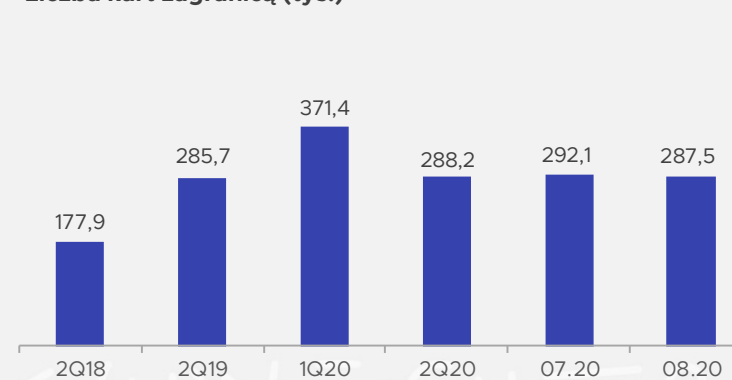
2Q20: karty sportowe i B2C w klubach

- Segment Polska:
 - 40% spadku liczby karty (1.07 vs. pre-Covid 19): (-) niepełny okres rozliczeniowy w czerwcu (-) długi okres lockdown (-) sezon wakacyjny
 - Sierpień: ~745 tys. aktywnych kart
- Zagranica:
 - 21% spadku liczby karty (1.07 vs. pre-Covid 19): (+) szybsze otwarcie klubów (+) dobry wynik rynku czeskiego (+40 tys. kart od połowy maja) (+) wyższa proporcja heavy-userów
 - Sierpień: ~287 tys. aktywnych kart
- Bez istotnych wypowiedzeń umów przez klientów na wszystkich rynkach
- Baza kontraktów B2C w klubach (lipiec) vs. pre-Covid 19: Polska -23% (-2% yoy); Zagranica: -26% (-3% yoy)

Liczba kart w Polsce (tys.)



Liczba kart zagranicą (tys.)



2Q20: zrealizowane oszczędności

- Polska – oszczędności na poziomie COGS:
 - Czynsze: ~20mln (bez istotnego wpływu na P&L [MSSF16])
 - Pozostałe koszty bezpośrednio w klubach: PLN ~30mln
 - Niepełne koszty klubów w czerwcu (~70% klubów otwartych 6.06)
 - Niższa aktywność użytkowników po otwarciu klubów w czerwcu
 - Dodatkowe koszty: 3mln (wsparcie partnerów w spełnieniu wymogów sanitarnych)
- Polska – oszczędności na poziomie SG&A:
 - Spadek kosztów SG&A o 7,5mln rdr (-22%) i 5,5mln kdk (-17%)
 - Oszczędności funduszu płac związane z tarczą 1.0: ~3mln
 - Oszczędności w innych kategoriach: m.in. marketing, szkolenia, podróże służbowe, koszty doradcze itp.
- Zagranica:
 - Niższe koszty bezpośrednio klubów: 2,3mln (vs. 1Q20)
 - Niższa aktywność użytkowników w maju i czerwcu
 - Spadek kosztów SG&A o 3,2mln rdr (-19%) i 2,9mln kdk (-17%) - niższe zatrudnienie i redukcja wynagrodzeń w okresie *lockdown* (W tym wzrost SG&A o 1,5mln z uwagi na VAT z 2019)

2Q20: kluby fitness

Zamknięcie 4 klubów:

- 2 kluby Fitness Academy (Wrocław, Katowice); 2 kluby My Fitness Place (Zabrze, Gliwice)
- Zidentyfikowane jako trwale nierentowne (nietrafiona lokalizacja, bliskość konkurencji, niesatysfakcjonujące efekty działań naprawczych)
- Koszty zamknięcia: ok. 10mln (w całości w wynikach 2Q20), z czego:
 - ~5mln odpisu na środki trwałe pomniejszonego o korektę pozycji bilansowych MSSF16
 - ~5mln kosztów związanych z rozwiązaniem umów najmu
- W 2019 r. zamykane kluby wygenerowały łącznie ok. ~5mn straty EBITDA (*cash burn*)
- Kolejne 3 kluby w trakcie analizy

Negocjacje czynszów:

- Oszczędności wygenerowane w 2Q20: 20mln (17mln w kwietniu i maju; 3mln w czerwcu)
- Oczekiwane oszczędności (cash) w 2H20: 5-7mln
- Negocjujemy i eliminujemy niekorzystne zapisy w umowach (np. indeksacja, możliwości weryfikacji stawek eksploatacyjnych itd.)
- Kolejna runda negocjacji – (Long Term) – pod koniec roku.

2Q20: kluczowe wydarzenia

- Czechy: korzystna interpretacja podatkowa (VAT):
 - Spółka czeska przestała być płatnikiem VAT – karty sportowe jako 'multi-purpose voucher'
 - Zwiększenie przychodów o VAT, zwiększenie kosztów (wizyty partnerskie) o VAT
 - Wpływ na wyniki 2Q20 [pre-tax]: 22mln (z czego 17mln dotyczy 2019; 4mln - 1Q20)
- Dług netto na koniec 2Q20: 54mln:
 - Dług netto/EBITDA: 0,3x (excl. MSSF16)
 - Spadek zadłużenia netto w 2Q20 o 22mln: bez istotnego *cash burn* w 2Q20 pomimo *lockdown*; korzystny ruch na NWC; brak istotnych wydatków inwestycyjnych w 2Q20
- ZWZ: Akcjonariusze zdecydowali o niewypłacie dywidendy za 2019 r.
- Przedłużenie postępowania UOKiK do 29 grudnia 2020 r.; otrzymanie szczegółowego uzasadnienia zarzutów (SUZ)

2Q20: strata EBIT 34mln

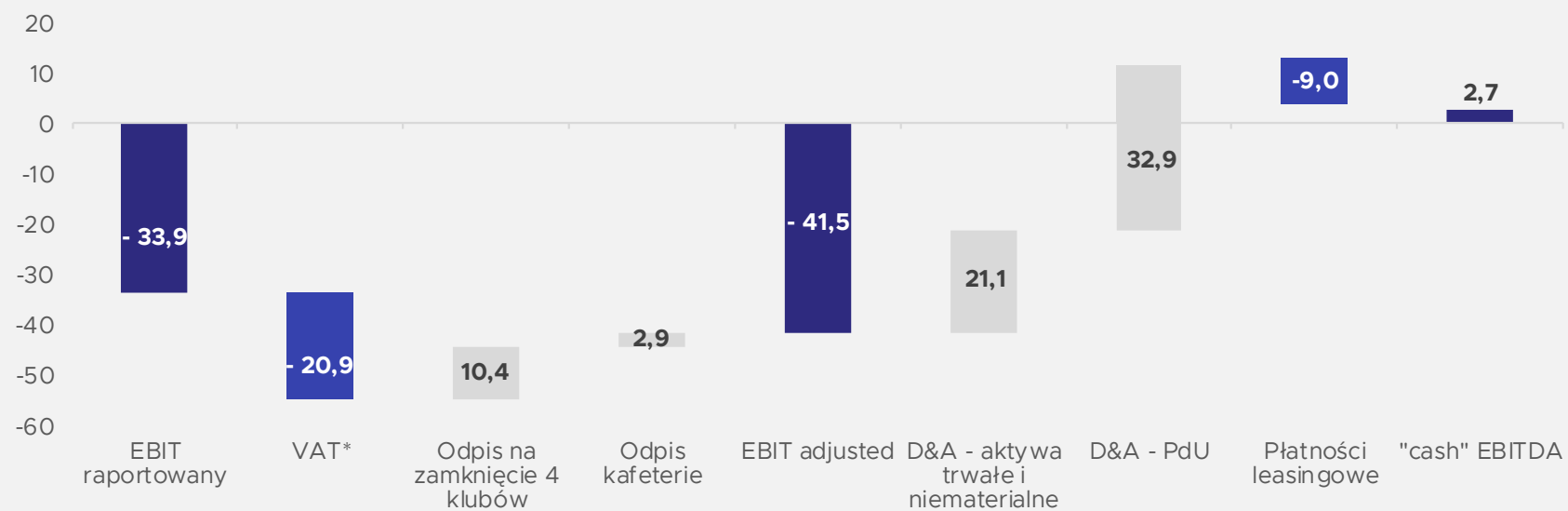
WYBRANE DANE (mIn PLN)	2Q19	2Q20	rdr	1H19	1H20	rdr
Przychody ze sprzedaży	373,5	161,4	-57%	727,6	547,5	-25%
Zysk brutto ze sprzedaży	99,5	20,4	-79%	183,6	115,4	-37%
SG&A	55,1	43,9	-20%	108,8	98,2	-10%
EBITDA*	80,1	19,3	-76%	161,6	115,6	-28%
EBITDA ex. MSSF16	48,1	-20,5	n.m.	97,8	43,0	-56%
EBIT*	37,9	-33,9	n.m.	69,8	9,1	n.m.
Pre-tax*	50,1	-31,9	n.m.	70,9	-30,4	n.m.
Zysk netto**	40,0	-40,8	n.m.	56,2	-38,8	n.m.

* Wyniki za 2Q19 zawierają -1,1mln (wynik na wycenie do wartości godziwej poprzednio posiadanego udziału) (+0,9mln w wyniku 1H19)

** Wynik netto przypadający akcjonariuszom podmiotu dominującego.

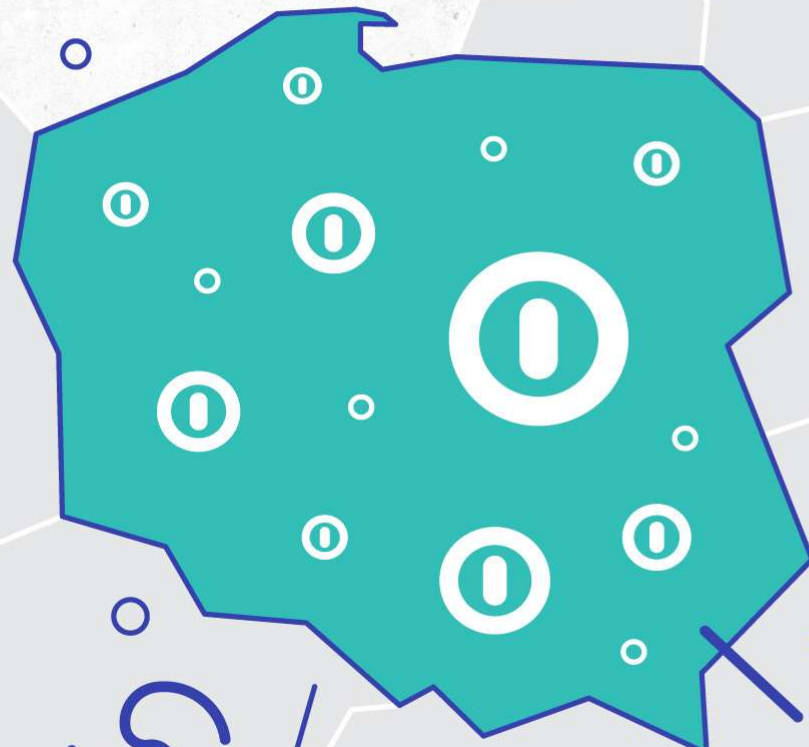
- Spadek przychodów:
 - Karty sportowe w Polsce: przychody z online w kwietniu i maju; niższe liczba kart w czerwcu
 - Zagranica bez przychodów z kart w trakcie *lockdown*
 - Brak przychodów w klubach w trakcie *lockdown*
- Zysk brutto na sprzedaży:
 - Brak kosztów wizyt w czasie *lockdown*;
 - Niższa aktywność w pierwszym okresie po otwarciu
 - Redukcja części kosztów klubów fitness
 - Pozytywny wpływ korekty VAT w Czechach
- SG&A:
 - Oszczędności związane z COVID-19 (~11mln vs. 2Q19)
 - Brak kosztu programu motywacyjnego (2Q19: 0,9mln)
- Odpisy: zamknięcia 4 klubów: 10,4mn; Kafeterie: 2,9mn
- Wpływ na raportowany zysk pre-tax w 2Q20:
 - Wycena earn-out: -1,8mln w 2Q20 (+9,8mln w 2Q19)
 - Pozytywne różnice FX (MSSF16) w 2Q20: 13,0mln

Raportowany EBIT 2Q20 vs. *cash* EBITDA



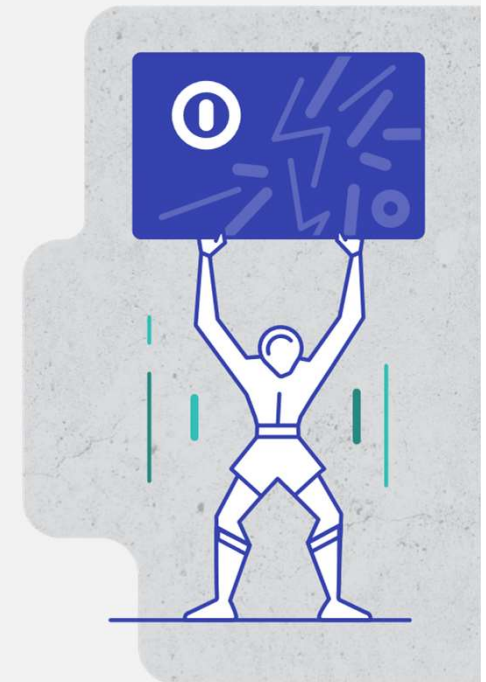
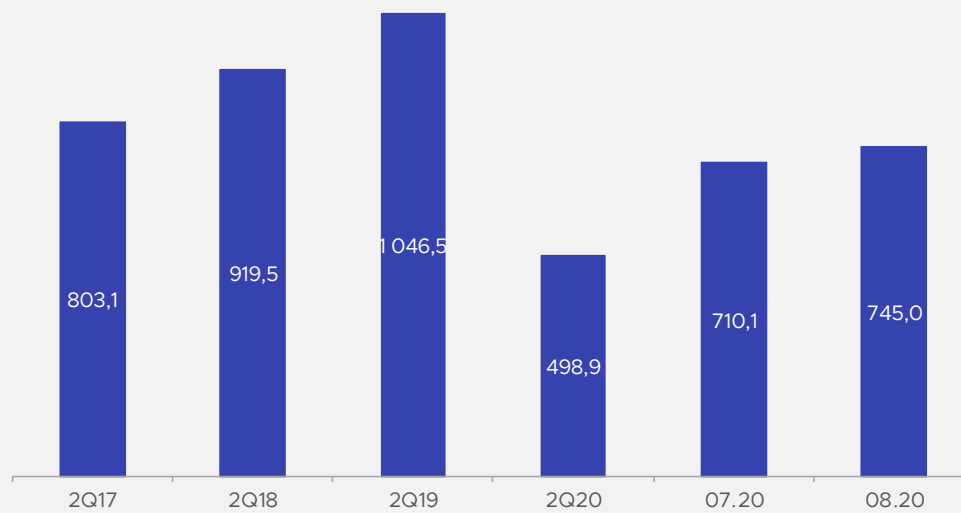
* Wpływ korekty VAT naliczonej w 2019 (17,0mln) i 1Q20 (3,9mln)

**Segment
Polska**



Karty sportowe: spadek liczby kart w lipcu o 40% vs. pre-Covid

Liczba kart w Polsce (w tys. szt)



Segment Polska: przychody -78% rdr w 2Q20

(mln PLN)	2Q19	2Q20	rdr	1H19	1H20	rdr
Polska	295,3	65,0	-78%	580,1	364,3	-37%
Karty	244,7	51,4	-79%	478,2	301,3	-37%
Kluby	93,1	17,1	-82%	190,6	102,3	-46%
Wyłączenia	-42,5	-3,5	n.m.	-88,7	-39,2	n.m.
Liczba kart*	1 046,5	710,1	-32%			
Liczba klubów**	153	159	4%			

* Liczba kart na 1 lipca 2020

** Liczba klubów na koniec okresu.

Przychody w 2Q20:

- Karty:
 - Kwiecień – maj: przychody z oferty online (30% kart aktywnych)
 - Czerwiec: 499 tys. aktywnych kart, nieco niższe ARPU, niepełny miesiąc rozliczeniowy
- Fitness:
 - Kwiecień – maj: bez przychodów
 - Czerwiec: (+) niewielki spadek bazy klientów B2C; (-) niepełny miesiąc rozliczeniowy (-) niska liczba wizyt MS
- 6 czerwca otworzyliśmy 115 klubów (~70% całej sieci)

Polska: strata EBIT w 2Q20: -49mln

(mln PLN)	2Q19	2Q20	rdr	1H19	1H20	rdr
Przychody	295,3	65,0	-78%	580,1	364,3	-37%
Zysk brutto ze sprzedaży	81,7	-15,1	n.m.	152,6	67,0	-56%
Marża na sprzedaży	27,6%	-23,2%	n.m.	26,3%	18,4%	-7.9 p.p.
SG&A	-34,4	-26,9	-22%	-65,9	-59,3	-10%
PPO, netto	-5,8	-7,2	24%	-5,9	-4,9	-16%
EBITDA*	77,5	-4,2	n.m.	158,6	92,6	-42%
EBITDA ex. MSSF16	51,6	-39,4	n.m.	96,2	30,0	-69%
EBIT*	41,5	-49,1	n.m.	80,8	2,7	-97%

* Wyniki za 2Q19 zawierają -1,1mln wyniku na wycenie do wartości godziwej poprzednio posiadanego udziału (+0,9mln w wyniku 1H19)

Marża brutto w 2Q20:

- Bez kosztów wizyt do 5 czerwca; koszty oferty online (Strefa MultiSport i wizyty u partnerów): ~3mln
- Jednorazowy koszt wsparcia partnerów: 3mln
- Oszczędności na kosztach bezpośrednich klubów: 30mln; dodatkowo 20mln oszczędności czynszowych

Spadek kosztów SG&A o 7mln rdr w 2Q20:

- Niższe koszty płac – wsparcie z tarczy 1.0: ~3mln
- Oszczędności w innych kategoriach (m.in. marketing, szkolenia, koszty doradcze itp.)

Pozostałe przychody i koszty operacyjne:

- Koszty zamknięć klubów: 10mln
- Dofinansowanie funduszu płac (tarcza 1.0): 2,6mln



**Segment
Kafeteria**

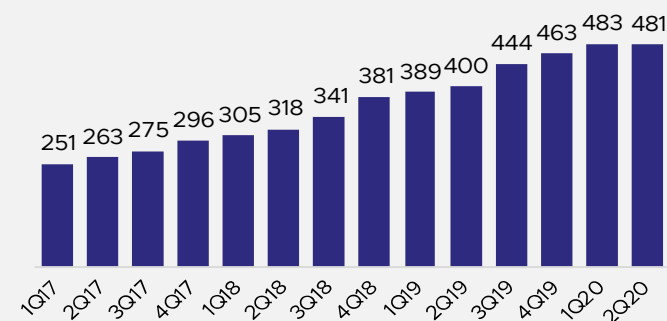


Kafeterie: bez istotnego wpływu Covid-19 na wyniki

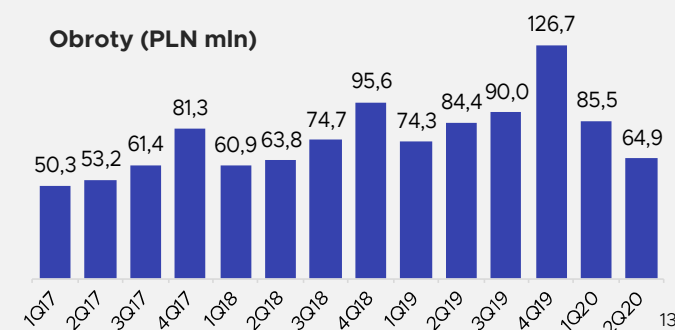
(mln PLN)	2Q19	2Q20	rdr	1H19	1H20	rdr
L. użytkowników (tys.)	400,5	481,1	20%	400,5	481,1	20%
Obroty	84,4	64,9	-23%	158,7	150,4	-5%
Przychody	5,0	6,8	36%	10,6	15,6	47%
Zysk brutto	3,0	1,1	-64%	4,7	4,1	-13%
SG&A	-2,7	-2,3	-14%	-5,2	-5,6	8%
EBITDA	1,2	-2,3	n.m.	1,4	-1,3	n.m.
EBIT	0,3	-3,8	n.m.	-0,6	-4,1	n.m.

* Wyniki za 2Q20 zawierają 2,9mln jednorazowych kosztów odpisu WNIP.

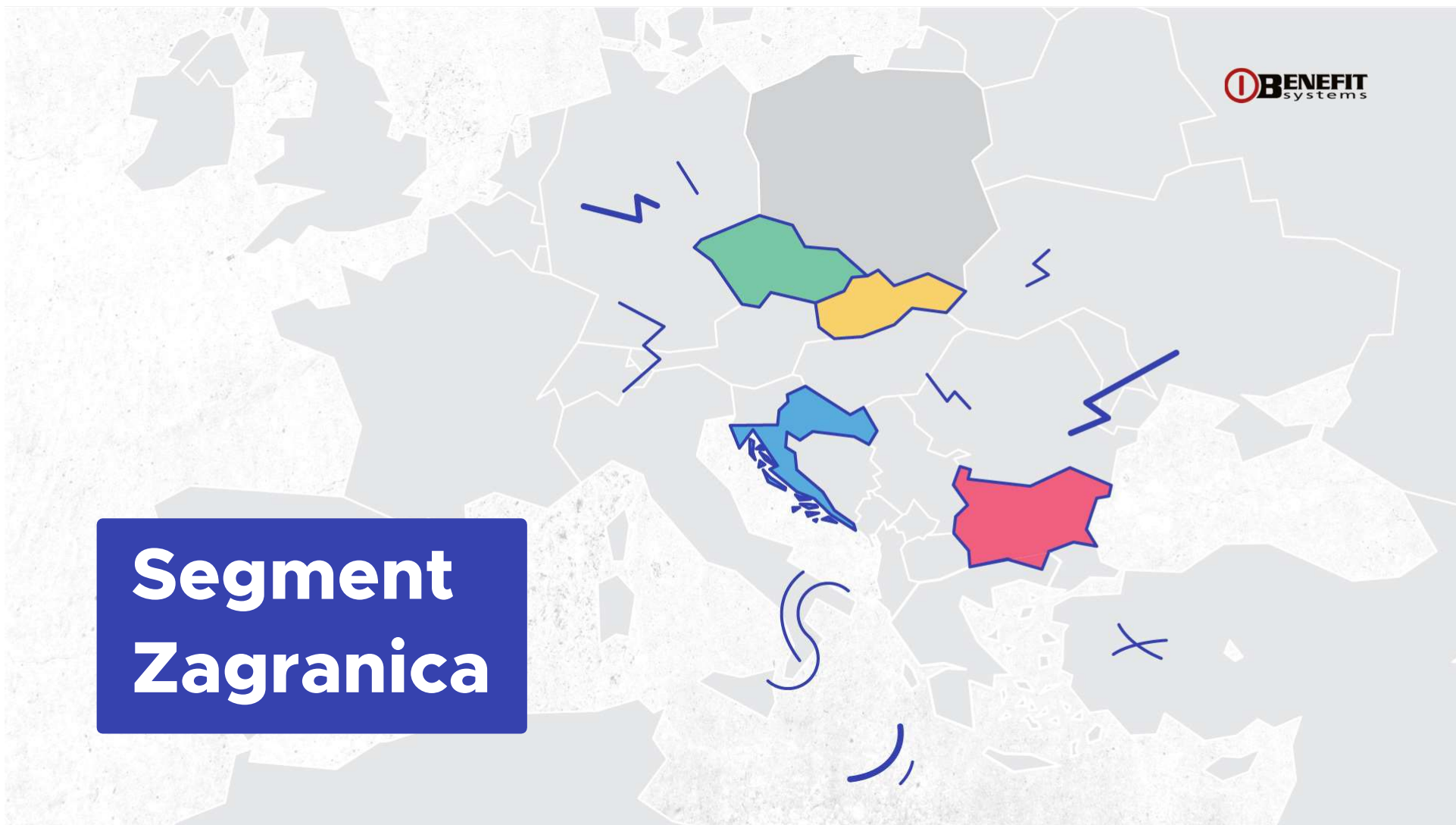
Liczba użytkowników (tys.)



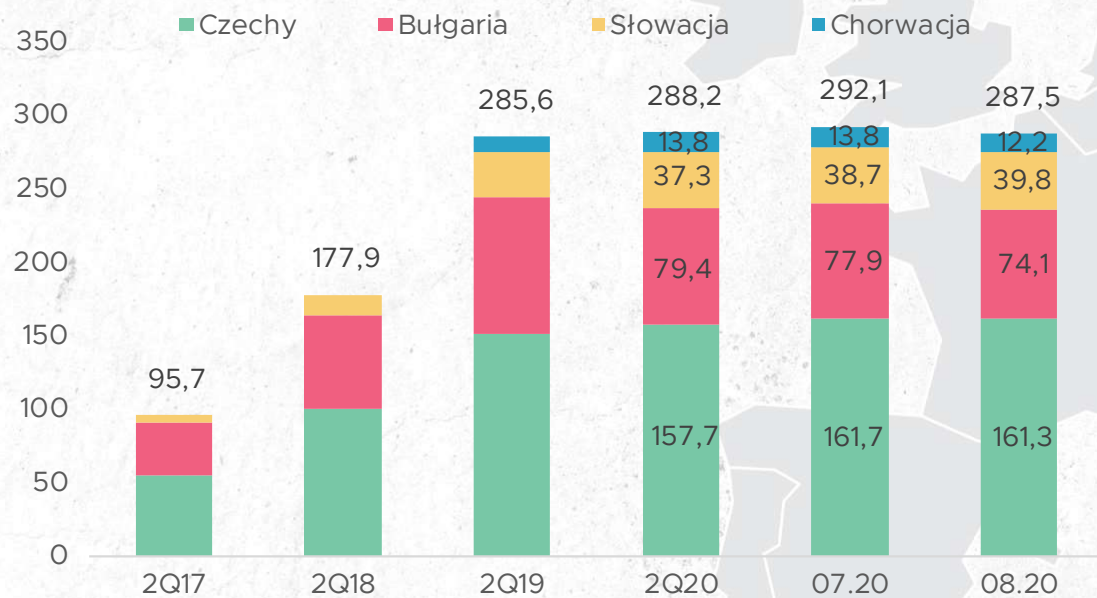
Obroty (PLN mln)



**Segment
Zagranica**



Karty sportowe na rynkach zagranicznych



Liczba klubów	2Q19	3Q19	4Q19	1Q20	2Q20
Czechy	15	15	15	15	15
Słowacja			1	1	1
Bułgaria	8	8	8	9	9
RAZEM	23	23	24	25	25

Segment Zagranica: przychody +15% rdr w 2Q20

(mln PLN)	2Q19	2Q20	rdr	1H19	1H20	rdr
Zagranica	79,0	90,6	15%	151,0	171,4	13%
Karty	70,2	85,2	21%	132,8	158,1	19%
Kluby	14,5	8,3	-43%	29,4	23,4	-20%
Wyłączenia	-5,8	-2,9	n.m.	-11,1	-10,2	n.m.
Liczba kart*	285,7	292,1	2%			
Liczba klubów**	23	25	9%			

* Liczba kart na 1 lipca 2020.

** Liczba klubów na koniec okresu.

Przychody w 2Q20:

KARTY:

- Kwiecień: brak przychodów z kart
- Maj: przychody z rynku czeskiego (pełny miesiąc), bułgarskiego i chorwackiego (~połowa miesiąca)
- Czerwiec: działają wszystkie rynki, 288 tys. kart
- VAT w Czechach: 45,1mln wpływu na przychody w 2Q20 (z czego 32,1mln za 2019; 9,4mln za 1Q20)

FITNESS:

- Kwiecień: brak przychodów
- Maj-czerwiec: baza kontraktów B2C: +3% rdr; -20% vs. pre-Covid
- Wzrost sieci fitness: +2 kluby vs. 2Q19

Zagranica: pozytywny EBIT w 2Q20

(mln PLN)	2Q19	2Q20	rdr	1H19	1H20	rdr
Przychody	79,0	90,6	15%	151,0	171,4	13%
Zysk brutto ze sprzedaży	13,8	32,9	138%	22,6	40,9	81%
Marża na sprzedaży	17,5%	36,3%	+18.8 p.p.	14,9%	23,9%	+8.9 p.p.
SG&A	-18,1	-14,8	-18%	-33,4	-32,5	-3%
EBITDA	0,9	26,3	n.m.	2,3	25,3	n.m.
EBITDA ex. MSSF16	-4,5	21,4	n.m.	-7,9	14,6	n.m.
EBIT	-4,4	17,4	n.m.	-11,3	7,7	n.m.

Marża brutto w 2Q20:

- Niższa aktywność użytkowników w pierwszych tygodniach po zakończeniu *lockdown*;
- Koszty bezpośrednie klubów: -15% kdk
- Wpływ VAT na wynik brutto: 25mln*

Spadek kosztów SG&A o 3,4mln rdr w 2Q20:

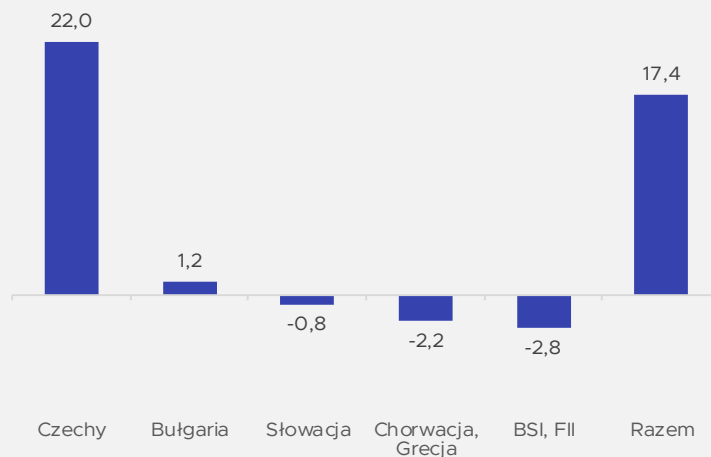
- Niższe zatrudnienie (~30%) i redukcja wynagrodzeń o ~40% w okresie *lockdown*
- Oszczędności w innych kategoriach (m.in. marketing, szkolenia, koszty doradcze itp.)
- Wpływ interpretacji VAT powiększył raportowane SG&As o ponad 2,0mln w 2Q20

* Wpływ na EBIT i pre-tax: 22mln

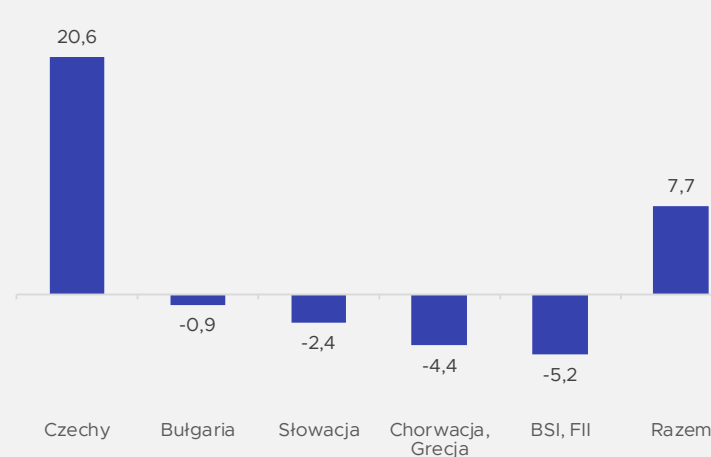
Wyniki segmentu Zagranica: 2Q20 i 1H20

- Pozytywny wpływ interpretacji VAT w Czechach
- Dobre wyniki rynków, na których najwcześniej skończył się *lockdown* (Czechy, Bułgaria)
- Dobre wyniki spółek kartowych; obciążenie wyników przez spółki fitness
- Poprawa rentowności w 2Q20 związana z niższą aktywnością użytkowników MultiSport

2Q20: EBIT (PLN mln)



1H20: EBIT (PLN mln)



Wyniki finansowe



Cash flow operacyjny w 2Q20: 29mln

CASH FLOW (mln PLN)	2Q19	2Q20
Cash flow operacyjny	72,0	29,2
Cash flow inwestycyjny	-28,5	-1,1
Cash flow finansowy	-82,2	-88,9
Zmiana stanu środków pieniężnych	-38,7	-60,8
Zadłużenie/(gotówka) netto	136,3	54,2

Cash flow operacyjny w 2Q20:

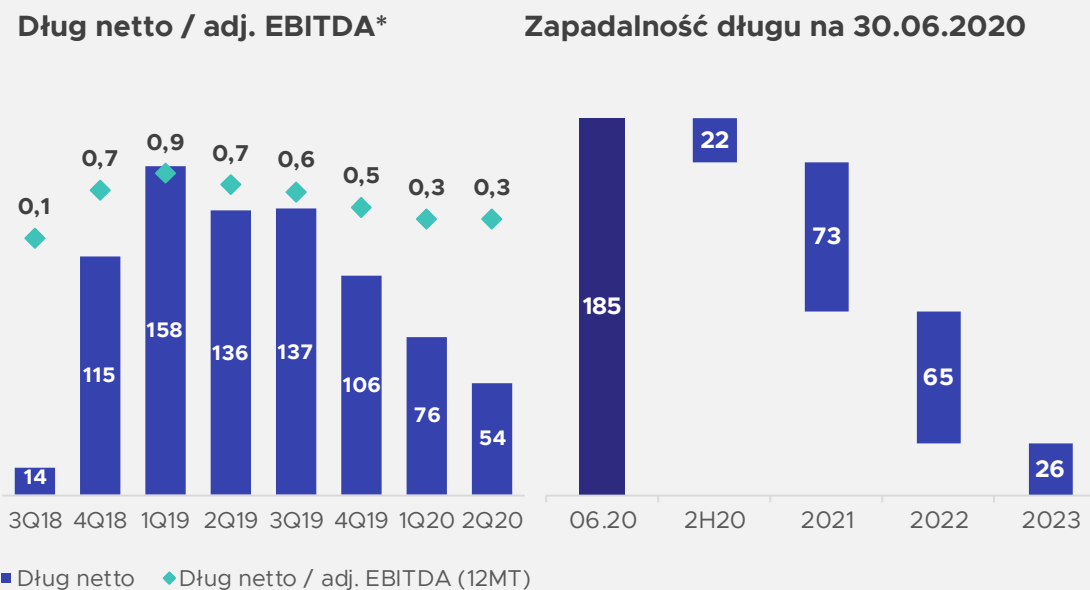
- Pozytywny wpływ amortyzacji MSSF16 (+33mln)
- *Cash burn* w kwietniu i maju
- Pozytywny ruch na NWC (spadek należności, wzrost zobowiązań handlowych i z tytułu świadczeń pracowniczych (odroczone ZUS))

Cash flow inwestycyjny w 2Q20:

- Wydatki na rzeczowe aktywa trwałe: 5mln
- Wpływy: 7mln (m.in. spłaty pożyczek: 5mln)

Zadłużenie netto = kredyty i pożyczki minus środki pieniężne i ekwiwalenty

Dług netto / adj. EBITDA* na poziomie 0,3x



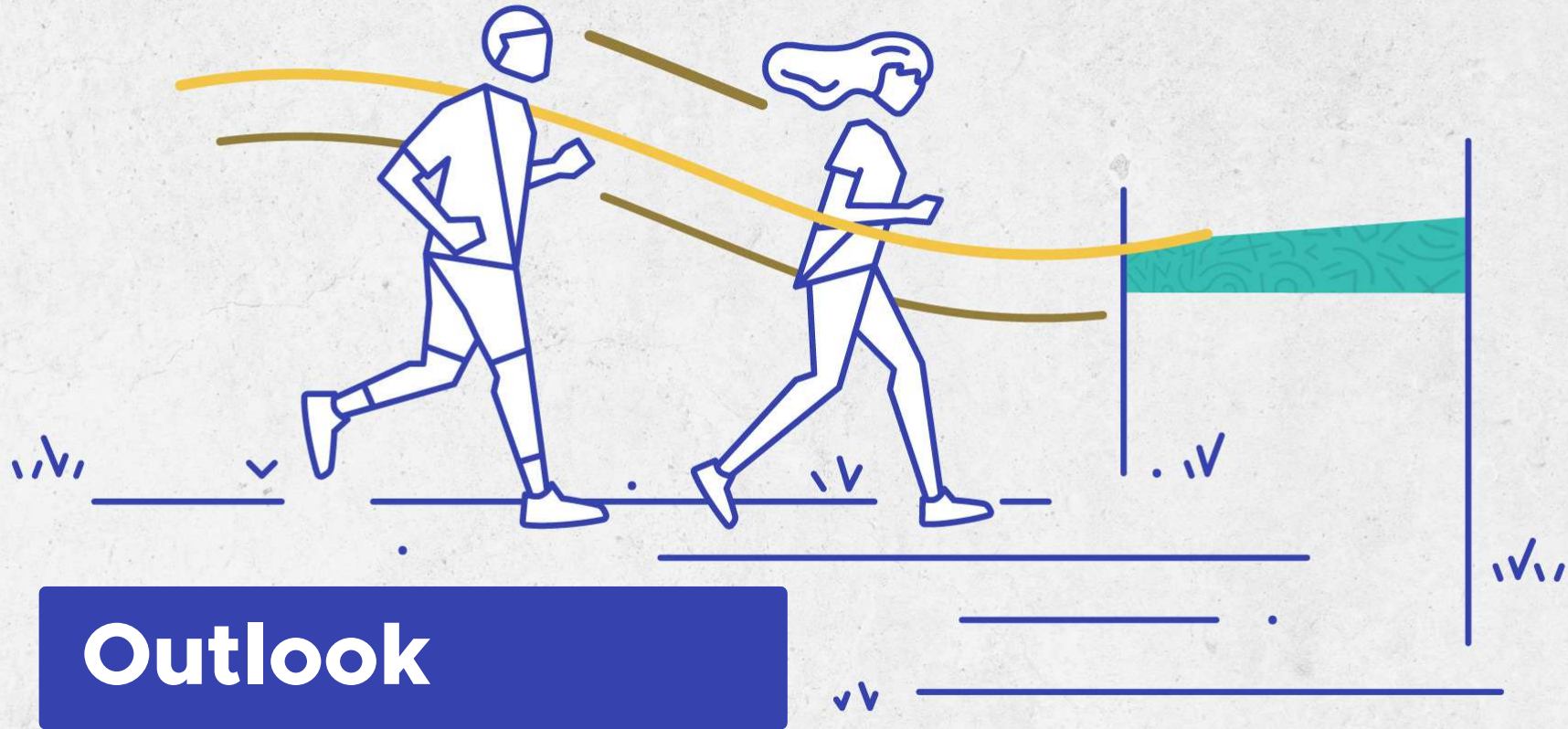
Program emisji obligacji 100mln

- Seria A: 50mln; zapadalność: 18 miesięcy
- Seria B: 50mln; zapadalność: 4 lata

Możliwe przeznaczenie środków:

- Dywersyfikacja źródeł finansowania
- Bufor gotówkowy na wypadek drugiej fali *lockdown*
- Rozwój rynków zagranicznych

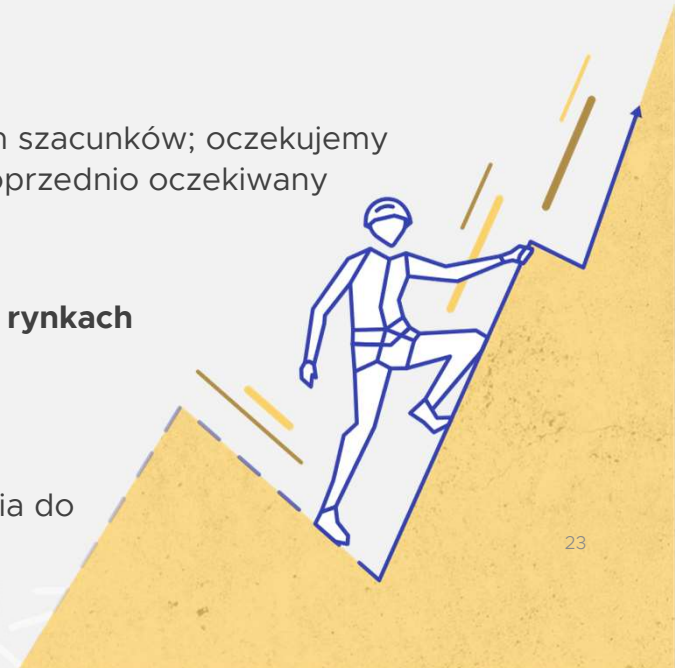
Dług netto = kredyty i pożyczki minus środki pieniężne i ekwiwalenty (bez uwzględnienia zobowiązań z tytułu leasingu wg MSSF 16)
 Adj. EBITDA bez uwzględnienia amortyzacji z MSSF 16



Outlook

OUTLOOK – oczekiwania liczby kart sportowych [przy założeniu stabilnej sytuacji epidemiologicznej]

- **Segment Polska:** oczekujemy podobnej rdr liczby aktywnych kart sportowych na koniec 2020;
- Spodziewane przyspieszenie aktywacji kart w sezonie jesiennym
- Bez istotnych rabatów od lipca; możliwe niższe ARPU w 2H20 - nieco mniej korzystny miks klientów
- Zawieszenie ZFS związane z tarczą 4.0 u niektórych klientów
- **Segment Zagranica:** wolumeny kart po *lockdown* powyżej pierwotnych szacunków; oczekujemy podobnej rdr liczby aktywnych kart sportowych na koniec 2020 (vs. poprzednio oczekiwany spadek rdr o 20%)
- **Porównywalna aktywność rdr użytkowników MultiSport w Polsce i na rynkach zagranicznych**
- **Długoterminowe oczekiwania potencjału rynku polskiego i rynków zagranicznych** – bez zmian; rozbudowa oferty online daje opcję dotarcia do nowej grupy użytkowników.



OUTLOOK – rentowność i capex

- Rentowność brutto w 2H20
 - Odbudowa przychodów głównym celem grupy
 - Segment Polska: presja na rentowność (mix klientów/użytkowników; presja na koszty wizyt); trendy w aktywności użytkowników
 - Pozytywny wpływ VAT w Czechach vs. nieco wyższa aktywność rdr
- Koszty SG&A w 2H20:
 - Oczekiwany niewielki spadek rdr w 2H20 w Segmencie Polska (wymagająca baza porównawcza z 2H19 po działaniach optymalizacyjnych podjętych w 2019)
 - Oczekiwany spadek liczby FTEs w 2H20 w Segmencie Zagranica (vs. 2H19)
 - Koncentracja wydatków na wsparciu sprzedaży kart, marketingu B2C ograniczającym *churn* oraz rozwoju produktów i systemów IT
- Możliwe odpisy/rezerwy na kolejne zamknięcia (mniejsza skala niż w 2Q20)
- Wydatki inwestycyjne w 2020: ok 50-60mln (nowe kluby, remonty, systemy/IT):
 - Wydatki inwestycyjne w 1H20: 24mln
 - Nowe kluby: bez nowych otwarć w 2020 na rynkach zagranicznych; max. 1-2 kluby w Polsce (w zależności od warunków rynkowych; decyzja we wrześniu)



OUTLOOK | rynek pracy

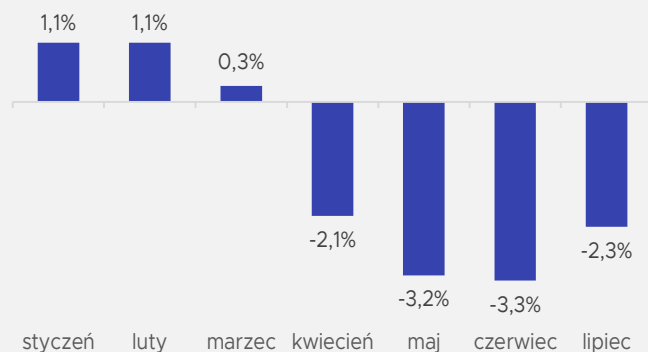
SPADEK ETATÓW RDR, ALE PRACODAWCY DEKLARUJĄ WZROST ZATRUDNIENIA

- Spadek zatrudnienia w lipcu -2,3% rdr (GUS). Bezrobocie w lipcu 6,1%* (vs. 5,2% w 12.2019)
- Wzrost firm deklarujących zwiększanie zatrudnienia: 13% firm na początek sierpnia 2020 vs. 2% w kwietniu wg badania PIE, przy odwrotnej tendencji firm deklarujących zwolnienia (6% na początek sierpnia vs 28% na początku pandemii)**.

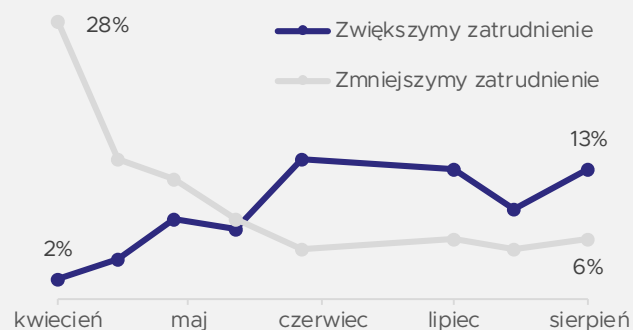
ŚWIADCZENIA POZAPŁACOWE: NIŻSZY POZIOM RDR, ALE WZROST OD KWIETNIA:

- Spadek rdr średniej liczby zachęt w ogłoszeniach o pracę z 6,6 do 5,8 w lipcu 2020 (4,8 w kwietniu 2020). Pakiet sportowy oferowany w 32% ogłoszeń w lipcu (47% w lipcu 2019 oraz 29% w kwietniu 2020)***.

Zmiana zatrudnienia rdr****



Odsetek firm deklarujących zmianę zatrudnienia



Komunikacja do użytkowników MultiSport w Polsce

KAMPANIA MARKETINGOWA: DOBRZE, ŻE JESTEŚ

- Zachęcająca do powrotu do obiektów sportowych oraz informująca o bezpieczeństwie sanitarnym; od 6 czerwca

GRYWALIZACJA 2020: W 60 DNI DOKOŁA LATA

- Realizowana w okresie lipiec-sierpień; podobna formuła jak w latach 2018-2019

DZIAŁANIA PO STRONIE PRODUKTOWEJ

- Wprowadzenie do oferty karty MultiSport Student (16-26 lat). W ofercie 3500 obiektów 25 aktywności
- Kontynuacja rozwoju oferty online; początek prac nad komplementarnym produktem.
- Planowane nowe aktywności w Programie MultiSport

DZIAŁANIA SPRZEDAŻOWE

- Intensyfikacja standardowych działań sprzedażowych
- Bardziej indywidualne podejście do klientów (np. wydłużone terminy składania zamówień)
- Zwiększone KPI na działania sprzedażowe; zmiana systemu prowizyjnego dla sprzedaży
- Przyspieszenie projektów integrujących systemy IT wspomagające sprzedaż





Załączniki

Segmenty: 2Q20

EBIT (mln PLN)	2Q19	2Q20	rdr	
Polska	41,5	-49,1	-90,6	(-) ponad 2 miesiące zamknięcia siłowni, (-) niższy wolumen kart w czerwcu, (-) odpisy na zamknięcie klubów (-) koszty (jednorazowe) wsparcia partnerów
Zagranica	-4,4	17,4	21,8	(+) wpływ VAT w Czechach (+22mln pre-tax) (+) szybsze otwarcie klubów, (+) mniejsza aktywność użytkowników bezpośrednio po zakończeniu <i>lockdown</i>
Kafeterie	0,3	-3,8	-4,1	(-) odpis 2,9mln (wartości niematerialne) (+/-) bez istotnego wpływu Covid-19
Pozostałe	0,5	1,7	1,2	(+) pomijalne koszty Programu Motywacyjnego
EBIT Grupy	37,9	-33,9	-71,8	

Fitness post-Covid 19

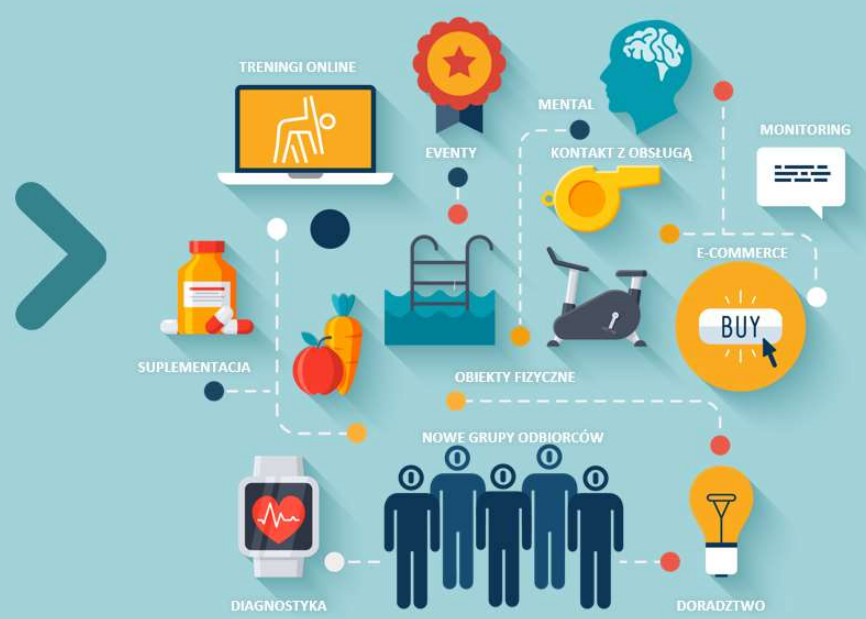
ZMIANA PARADYGMATU SIŁOWNIA / FITNESS

OMNICHANNEL DBANIA O ZDROWIE

SIŁOWNIA / FITNESS



AKTYWNOŚĆ / ZDROWIE



Rozwój oferty online Programu MultiSport



Treningi on-line

- Kilkadziesiąt różnorodnych **zajęć on-line** dostępnych w Strefie MultiSport
- **Treningi live** – 3x dziennie
- Ćwiczenia z **trenerami z Twojego klubu**



Czas na rozwój

- **Webinary i podcasty** z ekspertami
- Zdrowie od kuchni- **gotowanie live, przepisy**
- Sposoby na **stres, odporność, zdrową dietę**



Strefa dla HR

- Artykuły eksperckie
- **Wywiady**, webinary, podcasty
- **Porady** prawno-podatkowe
- **Motywacja**, zarządzanie



Konsultacje dietetyczno-trenerskie

- Indywidualne **spotkania on-line** z dietetykiem i trenerami MultiSport
- **12 planów dietetycznych** do wyboru

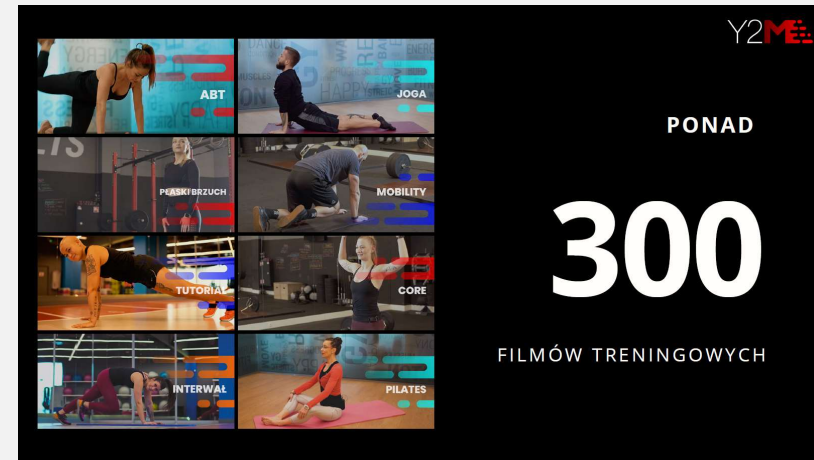


Animacje dla dzieci

- **Niebanalne propozycje zabaw** z wykorzystaniem domowych sprzętów
- **Ćwiczenia** dla całej rodziny
- **Animacje** sensoryczne
- **Audiobooki** czytane przez aktorów



YES2MOVE: platforma online klubów fitness



Kategorie filmów

SILA **WYTRZYMAŁOŚĆ** **TRENINGI METABOLICZNE**

BODY&MIND **TANIEC** **TRENINGI SPECJALISTYCZNE**

Nowe funkcjonalności w czerwcu:

DIETA ONLINE
Plany żywieniowe, wskazówki, porady dietetyczne, baza przepisów i produktów. We współpracy z partnerem zewnętrznym.

BLOG I PODCASTY
Specjalistyczne materiały dotyczące aktywności fizycznej tworzone przez naszych ekspertów. Artykuły, zestawienia, podpowiedzi, audyjo.

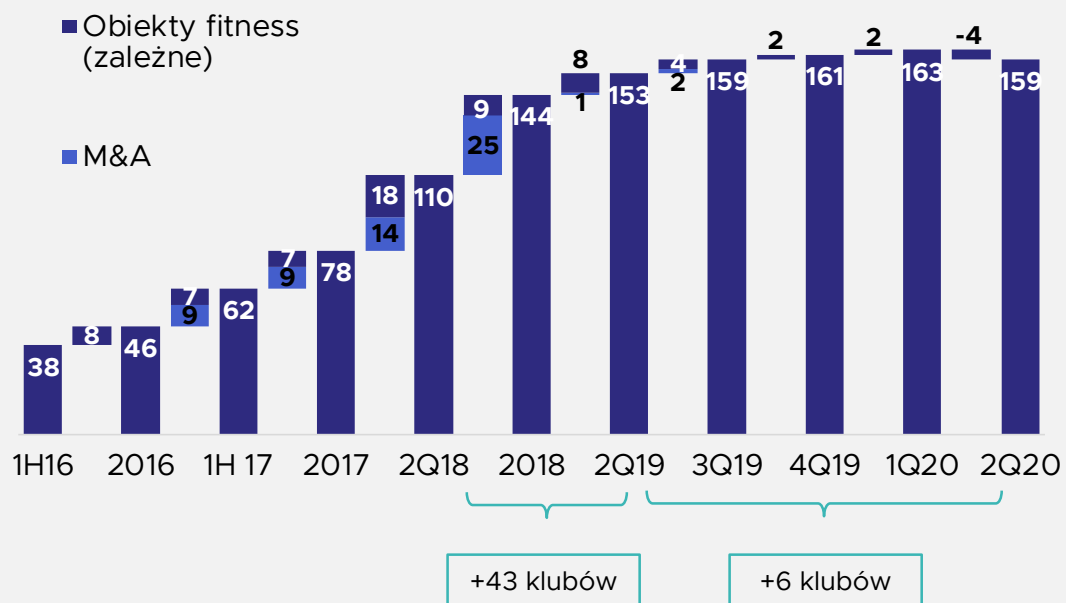
STREFA KLIENTA
Możliwość zalogowania swoim kontem na platformie. Wybieranie ulubionych filmów treningowych, zapamiętanie aktywności.

KODY RABATOWE
Dzisiaj promocyjne tabory na produkty lub usługi partnerów Yes2Move.

Na platformie:

- Filmy treningowe
- Treningi LIVE
- Strefa Trenerów

Rozwój klubów fitness



SIEĆ	2Q19	3Q19	4Q19	1Q20	2Q20
Fabryka Formy	28	28	28	28	28
Fitness Academy	20	21	21	20	18
Zdrofit	63	65	67	67	67
My Fitness Place	15	17	17	18	16
Fitness Club S4	13	13	12	12	12
Fit Fabric	13	14	15	17	17
Wesolandia	1	1	1	1	1
RAZEM	153	159	161	163	159

Grupa Benefit Systems – KPI (1)

Karty ('000)	1Q15	2Q15	3Q15	4Q15	1Q16	2Q16	3Q16	4Q16	1Q17	2Q17	3Q17	4Q17
Razem	584,8	594,4	581,5	638,2	710,2	736,3	734,8	804,0	867,3	898,9	913,6	996,6
Polska	567,6	576,3	562,6	613,2	677,0	696,9	689,5	743,4	786,1	803,1	808,0	865,5
Zagranica	17,3	18,1	18,9	24,9	33,3	39,3	45,4	60,6	81,2	95,7	105,7	131,1
Czechy	17,3	18,1	18,7	24,4	29,4	32,8	34,0	40,4	49,4	54,8	62,1	74,1
Bułgaria	0,0	0,0	0,0	0,2	3,3	5,3	9,9	18,1	28,1	36,0	37,7	48,1
Słowacja	0,0	0,0	0,1	0,3	0,6	1,1	1,5	2,1	3,7	5,0	5,9	8,9
Chorwacja	0,0	0,0	0,0	0,0	0,0	0,0	0,0	0,0	0,0	0,0	0,0	0,0

Karty ('000)	1Q18	2Q18	3Q18	4Q18	1Q19	2Q19	3Q19	4Q19	1Q20	2Q20*
Razem	1 077,8	1 097,3	1 104,2	1 194,1	1 297,4	1 332,3	1 336,2	1 453,4	1 548,9	1 002,2
Polska	916,1	919,5	917,2	971,2	1 032,1	1 046,5	1 046,6	1 118,8	1 177,5	710,1
Zagranica	161,8	177,9	187,0	222,9	265,3	285,7	289,6	334,6	371,4	292,1
Czechy	90,1	99,8	105,1	121,9	141,5	150,9	155,4	171,7	186,6	161,7
Bułgaria	58,9	63,4	63,4	75,5	90,0	93,4	89,9	102,5	113,2	77,9
Słowacja	12,7	14,7	18,1	22,0	26,7	30,5	33,1	40,4	46,0	38,7
Chorwacja	0,0	0,0	0,5	3,5	7,1	10,8	10,9	19,5	24,9	13,8

Średnia ważona liczba kart na ostatni miesiąc kwartału * Stan na 1 Lipca 2020

Grupa Benefit Systems – KPI (2)

Liczba klubów*	1Q17	2Q17	3Q17	4Q17	1Q18	2Q18	3Q18	4Q18
Polska	52	62	65	78	85	110	113	144
Zagranica	1	5	11	12	12	17	17	18

Liczba klubów*	1Q19	2Q19	3Q19	4Q19	1Q20	2Q20
Polska	150	153	159	161	163	159
Zagranica	21	23	23	24	25	25

* Kluby konsolidowane metodą pełną, stan na koniec kwartału

Kafeterie	1Q17	2Q17	3Q17	4Q17	1Q18	2Q18	3Q18	4Q18
Użytkownicy ('000)	251,3	262,8	275,5	296,5	304,6	318,1	341,3	380,8
Obroty (PLN mn)	50,3	53,2	61,4	81,3	60,9	63,8	74,7	95,6

Kafeterie	1Q19	2Q19	3Q19	4Q19	1Q20	2Q20
Użytkownicy ('000)	388,8	400,5	444,3	462,7	482,8	481,1
Obroty (PLN mn)	74,3	84,4	90,0	126,7	85,5	64,9

Grupa Benefit Systems – przychody segmentów

Przychody (PLN mln.)	1Q18	2Q18	3Q18	4Q18	1Q19	2Q19	3Q19	4Q19	1Q20	2Q20
Polska	232,1	244,1	235,6	258,5	284,8	295,3	282,6	317,0	284,8	65,0
Karty	203,7	213,3	207,8	221,9	233,6	244,7	238,8	260,0	233,6	51,4
Fitness	55,5	61,8	59,7	70,8	97,4	93,1	90,1	95,5	97,4	17,1
Wyłączenia	-27,2	-31,1	-31,9	-34,2	-46,2	-42,5	-46,3	-38,5	-46,2	-3,5
Zagranica	42,4	50,6	55,0	70,0	72,0	79,0	81,4	90,4	72,0	90,6
Karty	35,9	42,8	45,4	53,1	62,5	70,2	72,9	82,2	62,5	85,2
Fitness	8,3	10,3	11,9	12,9	14,9	14,5	14,2	15,5	14,9	8,3
Wyłączenia	-1,8	-2,5	-2,3	3,9	-5,4	-5,8	-5,7	-7,3	-5,4	-2,9
Kafeterie	5,6	7,6	9,3	10,8	5,6	5,0	9,8	13,8	5,6	6,8
Uzgodnienia	-1,2	-4,5	-4,3	-2,7	-8,3	-5,9	2,3	2,5	-8,3	-1,0
Razem	278,9	297,8	295,6	336,5	354,1	373,5	376,1	423,7	354,1	161,4

Grupa Benefit Systems – rachunek zysków i strat

RZiS (PLN mln.)	1Q18	2Q18	3Q18	4Q18	1Q19	2Q19	3Q19	4Q19	1Q20	2Q20
Przychody	281,6	300,3	298,1	339,6	354,1	373,5	388,1	411,7	386,1	161,4
Koszt własny sprzedaży	-211,0	-215,5	-213,2	-241,7	-269,9	-274,1	-277,8	-297,5	-291,2	-141,0
Zysk brutto ze sprzedaży	70,6	84,8	84,8	97,8	84,1	99,5	110,3	114,2	94,9	20,4
Koszty SG&A	-41,2	-48,6	-44,9	-70,4	-53,7	-55,1	-55,0	-82,3	-54,3	-43,9
Pozostałe przychody i koszty operacyjne	-0,9	-0,1	-1,6	1,6	-0,6	-5,4	0,5	-2,1	2,3	-10,4
Zysk/strata na sprzedaży jednostek zależnych	0,0	0,0	0,0	21,6	2,0	-1,1	0,0	0,0	0,0	0,0
EBIT	28,5	36,1	38,3	50,6	31,9	37,9	55,9	29,8	42,9	-33,9
D&A	-10,1	-9,7	-11,0	-13,6	-42,2	-49,6	-49,3	-61,4	-53,3	-53,2
EBITDA	38,6	45,8	49,4	64,2	74,1	87,5	105,2	91,2	96,3	19,3
Przychody i koszty finansowe	-1,3	-0,3	-1,1	10,5	-11,9	12,0	-18,2	3,8	-42,3	2,0
Udział w zysku (stracie) jednostek wycenianych MPW	0,6	-1,2	-1,8	-1,6	0,9	0,2	0,5	0,3	0,9	-0,1
Zysk przed opodatkowaniem	27,8	34,6	35,5	59,5	20,8	50,1	38,2	33,9	1,5	-31,9
Podatek dochodowy	-6,2	-10,0	-6,9	-18,1	-4,8	-9,7	-10,1	-11,4	-0,1	-7,2
Udziały mniejszości	0,1	-0,3	-0,8	-0,5	0,2	-0,5	-1,2	-0,2	0,6	-1,7
Zysk netto przypadający akcjonariuszom podmiotu dominującego	21,7	24,3	27,8	40,9	16,2	39,9	26,8	22,3	2,0	-40,8

Grupa Benefit Systems – bilans

Bilans (PLN mln.)	1Q18	2Q18	3Q18	4Q18	1Q19	2Q19	3Q19	4Q19	1Q20	2Q20
Wartość firmy	191,6	209,7	208,6	348,5	355,5	353,8	361,6	363,3	363,3	363,3
Wartości niematerialne	28,8	42,2	43,6	52,2	75,6	60,1	62,8	65,3	68,8	67,1
Rzeczowe aktywa trwałe	196,3	220,9	225,8	270,8	360,8	356,1	368,2	378,6	374,8	350,9
Aktywa z tytułu prawa do użytkowania	0,0	0,0	0,0	0,0	637,5	862,6	843,6	896,8	872,3	832,2
Pożyczki długoterminowe	61,9	86,9	94,6	94,3	66,5	66,8	65,4	69,7	71,4	64,1
Inne aktywa długoterminowe	54,8	55,4	53,4	25,9	36,8	34,4	40,6	31,0	43,9	41,6
Aktywa trwałe	533,4	615,1	626,1	791,7	1 532,7	1 733,7	1 742,2	1 804,8	1 794,5	1 719,3
Zapasy	7,4	8,1	8,6	5,8	5,1	6,0	6,4	5,6	4,1	3,8
Należności	124,0	121,2	120,1	172,2	145,2	151,7	145,5	167,0	145,3	140,2
Pożyczki krótkoterminowe	24,5	21,8	23,5	25,0	12,8	10,9	13,5	14,6	11,2	12,2
Środki pieniężne	31,0	232,0	183,4	75,8	105,5	66,7	65,5	72,1	191,9	131,2
Inne aktywa obrotowe	28,2	19,2	22,8	18,2	24,8	26,2	20,7	15,6	14,9	5,6
Aktywa obrotowe	215,2	402,4	358,4	297,0	293,4	261,5	251,6	274,9	367,4	293,0
Aktywa razem	748,6	1 017,5	984,4	1 088,7	1 826,1	1 995,2	1 993,8	2 079,6	2 161,8	2 012,3
Kapitał własny j.d.	238,1	554,9	535,3	564,7	581,1	621,5	577,4	618,6	620,5	574,2
Kredyty, pożyczki i papiery dłużne	217,9	181,5	179,3	174,1	246,9	203,1	202,9	177,7	268,1	185,3
Leasing finansowy	22,4	20,2	17,8	16,7	16,8	0,0	0,0	0,0	0,0	0,0
Zobowiązania z tytułu prawa do użytkowania	0,0	0,0	0,0	0,0	689,5	903,6	917,9	956,1	975,7	957,9
Zobowiązania handlowe	102,6	117,4	105,1	145,1	137,9	131,4	159,2	179,0	149,4	154,1
Inne zobowiązania i rezerwy	166,4	142,0	144,8	185,7	151,6	133,0	133,5	146,6	148,5	139,4
Zobowiązania razem	509,3	461,2	447,1	521,7	1 242,6	1 371,0	1 413,6	1 459,4	1 541,8	1 436,7
Pasywa razem	748,6	1 017,5	984,4	1 088,7	1 826,1	1 995,2	1 993,8	2 079,6	2 161,8	2 012,3

Grupa Benefit Systems – cash flow

Cash Flow (PLN mln.)	1Q18	2Q18	3Q18	4Q18	1Q19	2Q19	3Q19	4Q19	1Q20	2Q20
Zysk przed opodatkowaniem	27,8	34,6	35,5	59,5	20,8	50,1	38,2	33,9	1,5	-31,9
Korekty razem:	17,3	12,8	14,6	11,3	60,7	40,4	70,4	76,8	97,8	56,3
w tym amortyzacja	10,1	9,7	11,0	13,6	42,2	49,6	49,3	61,4	53,3	53,2
Zmiany w kapitale obrotowym	2,4	14,5	-12,9	-32,3	19,7	-10,8	15,8	13,1	19,2	4,9
Zapłacony podatek dochodowy	-6,3	-25,7	-6,5	-6,8	-25,1	-7,7	-10,8	-5,5	-6,7	-0,1
Cash Flow operacyjny	41,2	36,3	30,7	31,8	76,1	72,0	113,6	118,3	111,9	29,2
Wydatki na nabycie WNiP netto	-4,4	-26,2	-1,5	16,7	-12,5	2,6	-5,7	-6,2	-6,3	-2,2
Wydatki na nabycie RAT netto	-9,3	-38,6	-14,6	-11,1	-30,4	-24,8	-23,3	-26,9	-11,7	-4,5
Inwestycje w jednostki zależne	-62,8	-0,2	0,2	-70,1	-3,7	-6,6	-8,0	-3,3	0,0	0,0
Inne	-7,3	-20,0	-6,9	-7,0	0,9	0,3	1,3	-5,8	4,1	5,7
Cash Flow inwestycyjny	-83,8	-84,9	-22,8	-71,6	-45,7	-28,5	-35,8	-42,2	-13,9	-1,1
Zmiana zadłużenia	25,1	-34,9	-1,9	-5,4	35,8	-41,9	-1,0	-25,7	90,6	-82,7
Leasing finansowy	-2,0	-2,3	-2,4	-1,8	-25,2	-38,8	-23,8	-44,5	-36,6	0,6
Emisja akcji	0,0	289,8	-0,1	0,0	0,0	0,0	3,6	-3,6	0,0	0,0
Skup akcji	0,0	0,0	-51,0	0,0	0,0	0,0	-57,0	0,0	0,0	0,0
Odsetki zapłacone	-2,0	-2,9	-1,0	-2,0	-11,3	-1,5	-0,3	5,3	-1,8	-1,1
Inne	0,0	0,0	-0,2	-58,6	0,0	0,0	-0,5	-1,1	-30,4	-5,7
Cash Flow finansowy	21,1	249,7	-56,6	-67,8	-0,7	-82,2	-79,0	-69,6	21,9	-88,9

Zastrzeżenie:

Niniejsza prezentacja ma charakter wyłącznie informacyjny i nie stanowi i nie powinna być traktowana, w całości ani w części, jako ogłoszenie dotyczące papierów wartościowych, oferta bądź zaproszenie do sprzedaży lub emisji ani jako propozycja złożenia oferty zakupu, nabycia lub dokonania zapisów na papiery wartościowe Benefit Systems S.A. („**Emitent**”) lub któregośkolwiek z jej podmiotów zależnych, ani kwity depozytowe reprezentujące takie papiery wartościowe, w jakiegokolwiek jurysdykcji, ani jako zaproszenie bądź zachęta do podjęcia decyzji inwestycyjnej dotyczącej takich papierów wartościowych. Prezentacja ta w szczególności nie służy w jakikolwiek sposób, bezpośrednio lub pośrednio, promowaniu subskrypcji akcji nowej emisji lub sprzedaży akcji własnych Emitenta i nie jest materiałem promocyjnym przygotowanym lub opublikowanym przez Emitenta na potrzeby promowania akcji nowej emisji lub ich subskrypcji lub sprzedaży akcji własnych Emitenta albo zachęcania, bezpośrednio lub pośrednio, do ich nabycia lub objęcia. Emitent nie opublikował dotychczas jakichkolwiek materiałów mających na celu promocję akcji nowej emisji lub ich subskrypcji lub sprzedaży akcji własnych Emitenta.

Niniejsza prezentacja zawiera stwierdzenia, które są lub mogą być uznane za stwierdzenia dotyczące przyszłości, dotyczące kondycji finansowej, wyników, działalności operacyjnej i przedsięwzięć grupy kapitałowej Emitenta („**Grupa Emitenta**”). Stwierdzenia dotyczące przyszłości można zidentyfikować po tym, że nie odnoszą się jedynie do wydarzeń historycznych lub bieżących. Stwierdzenia dotyczące przyszłości często zawierają takie słowa jak „przewiduje”, „docelowe”, „oczekuje”, „szacuje”, „zamierza”, „spodziewane”, „planuje”, „cel”, „uważa” lub inne słowa o podobnym znaczeniu. Ze względu na ich charakter stwierdzenia dotyczące przyszłości są obciążone ryzykiem i niepewnością, ponieważ dotyczą zdarzeń lub okoliczności przyszłych, z których szereg może być poza kontrolą Grupy Emitenta. W efekcie rzeczywiste wyniki Grupy Emitenta w przyszłości mogą się zasadniczo różnić od planów, celów i oczekiwań wymienionych w stwierdzeniach dotyczących przyszłości. Emitent nie jest zobowiązany do aktualizowania stwierdzeń dotyczących przyszłości zawartych w niniejszej prezentacji.

Niniejsza prezentacja, jak też jakakolwiek jej część, nie jest przeznaczona do rozpowszechniania, bezpośrednio albo pośrednio, na terytorium albo do Stanów Zjednoczonych Ameryki albo w innych państwach, w których publiczne rozpowszechnianie informacji zawartych w niniejszej prezentacji może podlegać ograniczeniom lub być zakazane przez prawo. Papiery wartościowe, o których mowa w niniejszej prezentacji, nie zostały i nie zostaną zarejestrowane na podstawie Amerykańskiej Ustawy o Papierach Wartościowych z 1933 r. ze zmianami (ang. U.S. Securities Act of 1933) i nie mogą być oferowane ani zbywane na terytorium Stanów Zjednoczonych Ameryki za wyjątkiem transakcji niepodlegających obowiązkowi rejestracyjnemu przewidzianemu w Amerykańskiej Ustawie o Papierach Wartościowych lub na podstawie wyjątku od takiego obowiązku rejestracyjnego.